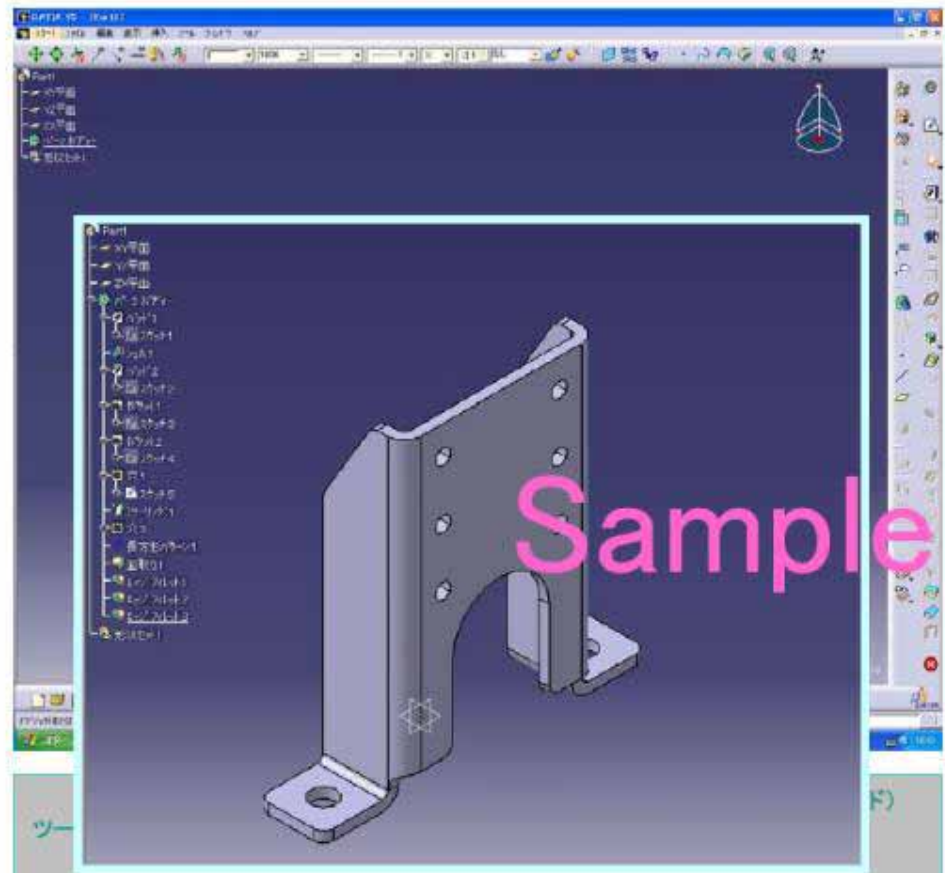




ソリッド
パート・デザイン(A1)

*** ウィンドウ ***



*** 操作手順 ***

パート・デザイン(A1)課題について

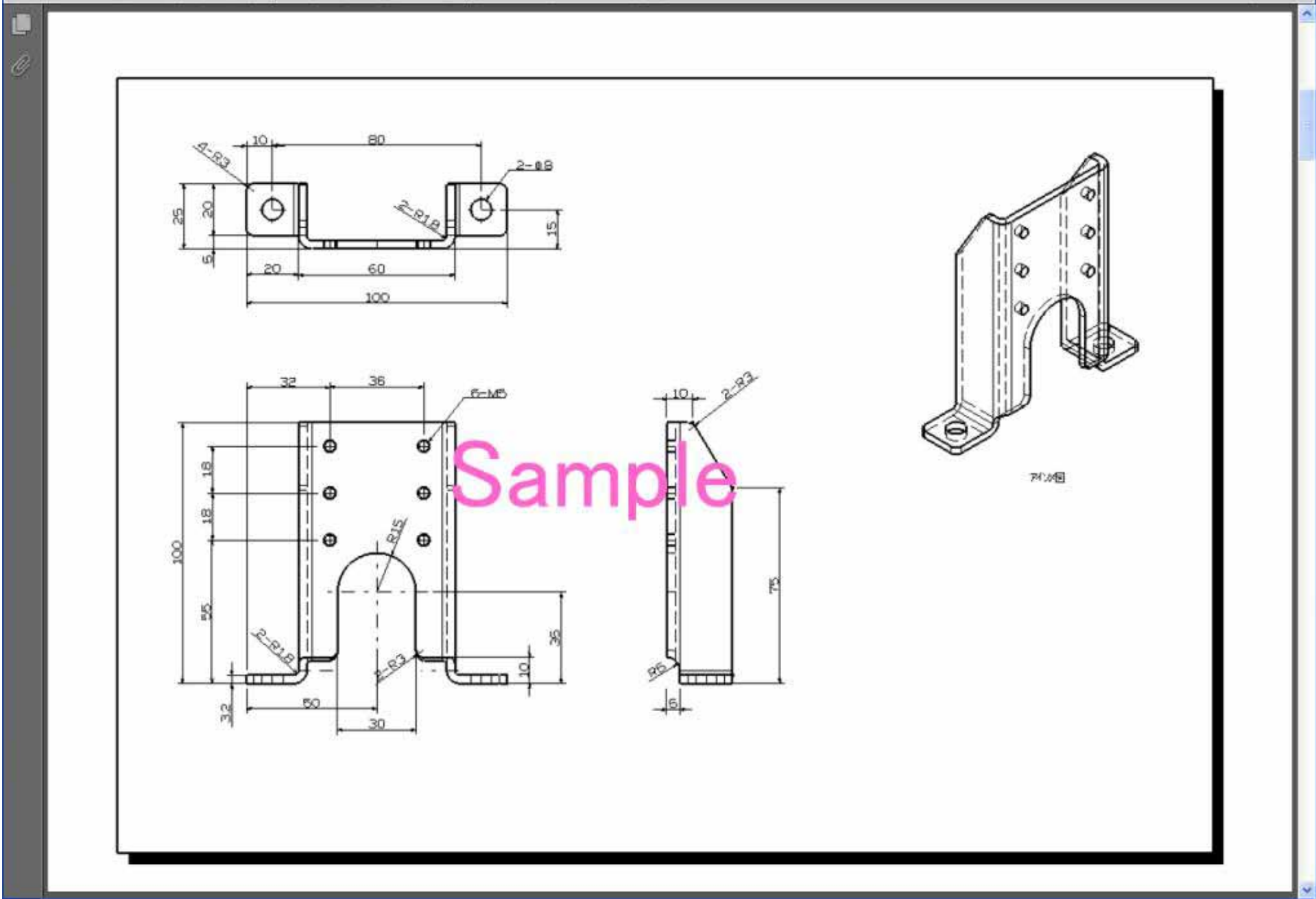
課題の説明

- ・この課題は、パート・デザイン入門用として、3Dソリッドを作成する方法を示す
- ・左のような形状を作成するために、スケッチャーで2Dのベースの形状(断面線)を作成、その後に3Dソリッドを作成という方法を繰り返す

操作の狙い

- ・この形状の作成で、パート・デザインの基本を理解する

次へ進む



sample2-solid.pdf - Adobe Reader

ファイル(F) 編集(E) 表示(V) ウィンドウ(W) ヘルプ(H)

3 / 12 100%

ツール 注釈

ソリッド
パート・デザイン(A1)

*** ウィンドウ ***



*** 操作手順 ***

スケッチャーワークベンチに切り替える
(ワークベンチは、パート・デザインが選択されているものとする)

1. (左上) 仕様ツリーのXY平面をクリックする
2. (ToolBar)  をクリックする

(注) 1. と 2. の操作順序が逆でも同じ

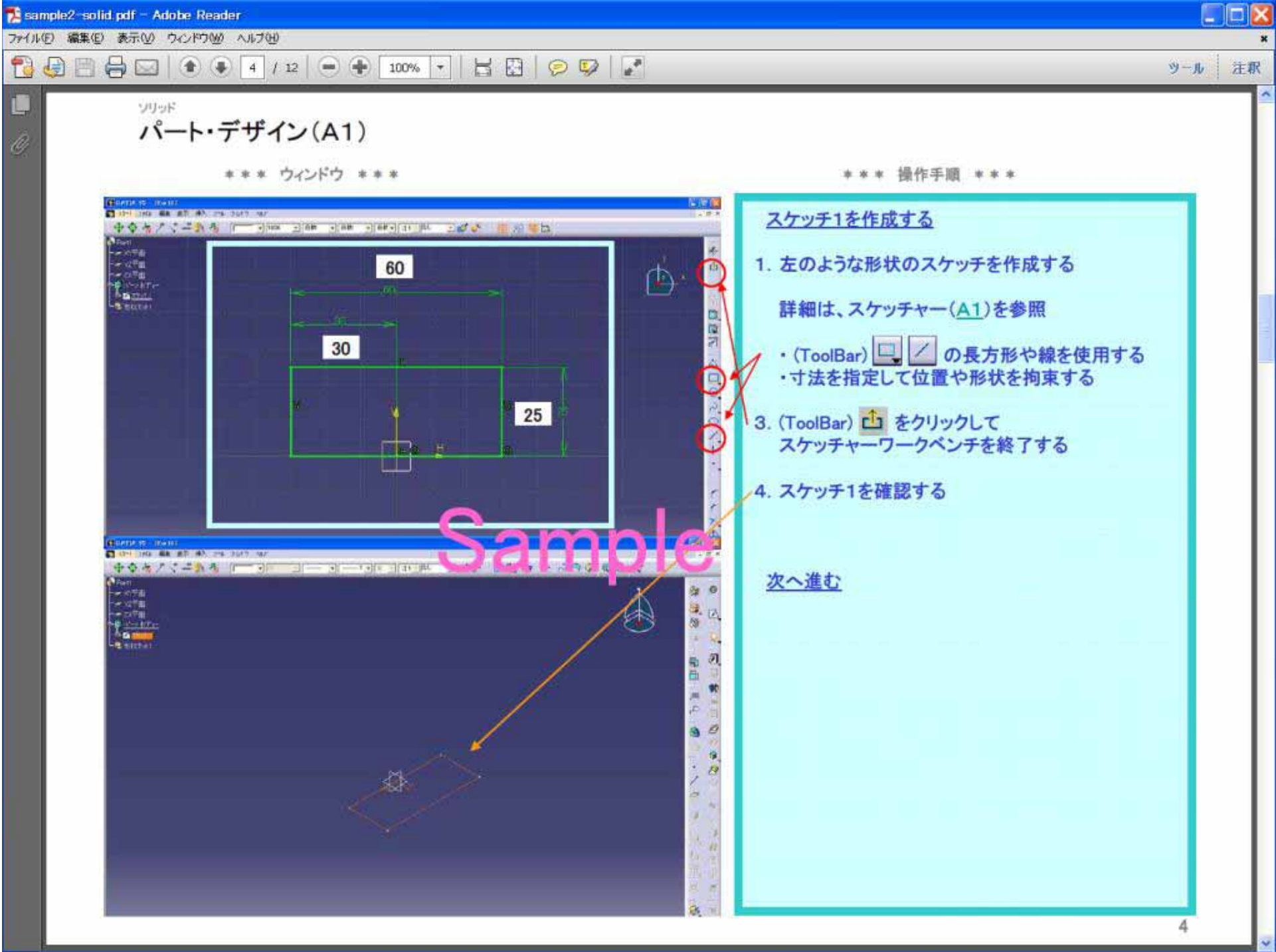
[次へ進む](#)

Sample

ツールバー (ソリッド)

コマンド

3



sample2-solid.pdf - Adobe Reader
ファイル(F) 編集(E) 表示(V) ウィンドウ(W) ヘルプ(H)

ソリッド
パート・デザイン(A1)


*** ウィンドウ ***

*** 操作手順 ***

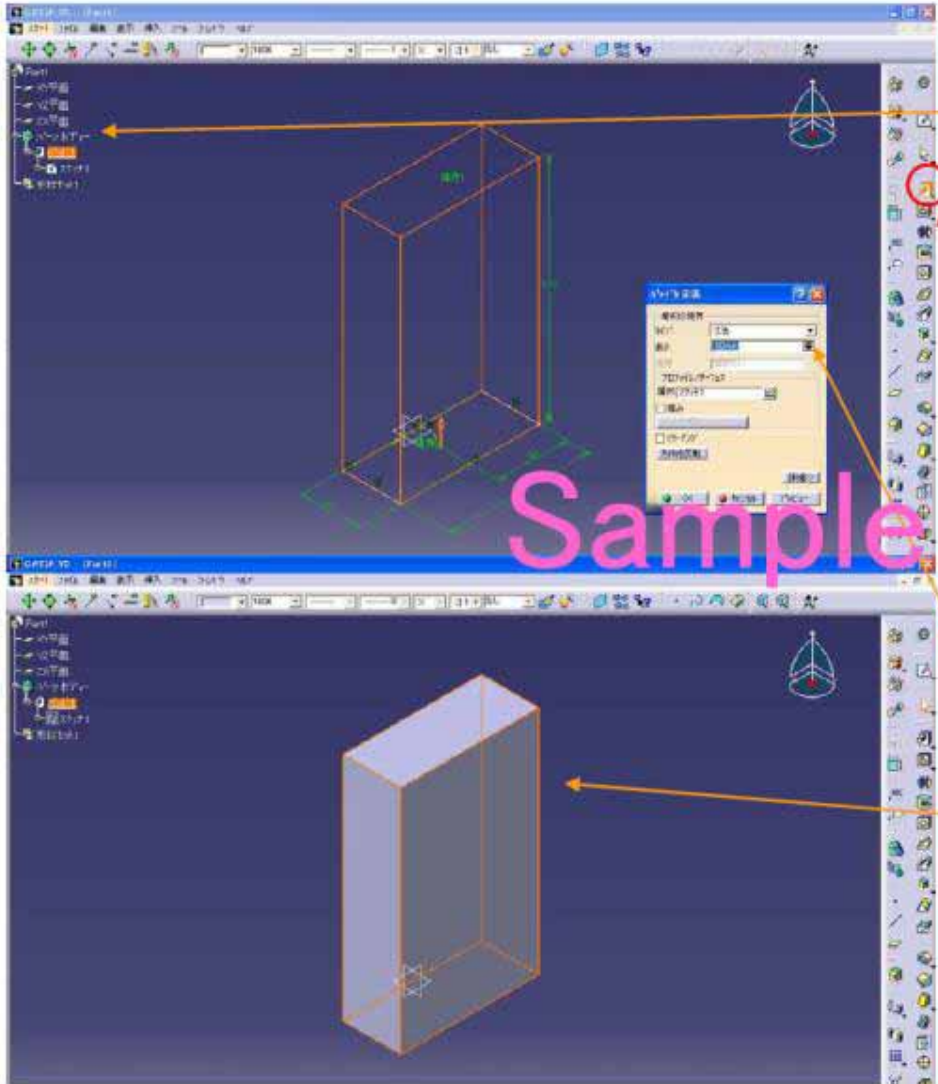
パッド1を作成する

- 仕様ツリーの "パーツボデー" にアンダラインの表示がない場合は、仕様ツリーの "パーツボデー" をマウスでポイントし、MB 3 (右) クリックにより、コンテキストメニューの「作業オブジェクトとして設定」をクリックする ("パーツボデー" のようにアンダライン表示になり、作業オブジェクトとなる)

(注)仕様ツリーに、"形状セット1" の表示がない場合は、この操作は不要である
パート・デザインの新規作成のオプション設定により、ツリー表示が変わる

- (ToolBar)  をクリックする
「パッドを定義」ダイアログボックスが表示される
- タイプ : 「寸法」
長さ : 100 を入力する
- 「OK」をクリックする
- パッド1を確認する

次へ進む




sample2-solid.pdf - Adobe Reader
ファイル(F) 編集(E) 表示(V) ウィンドウ(W) ヘルプ(H) ツール 注釈

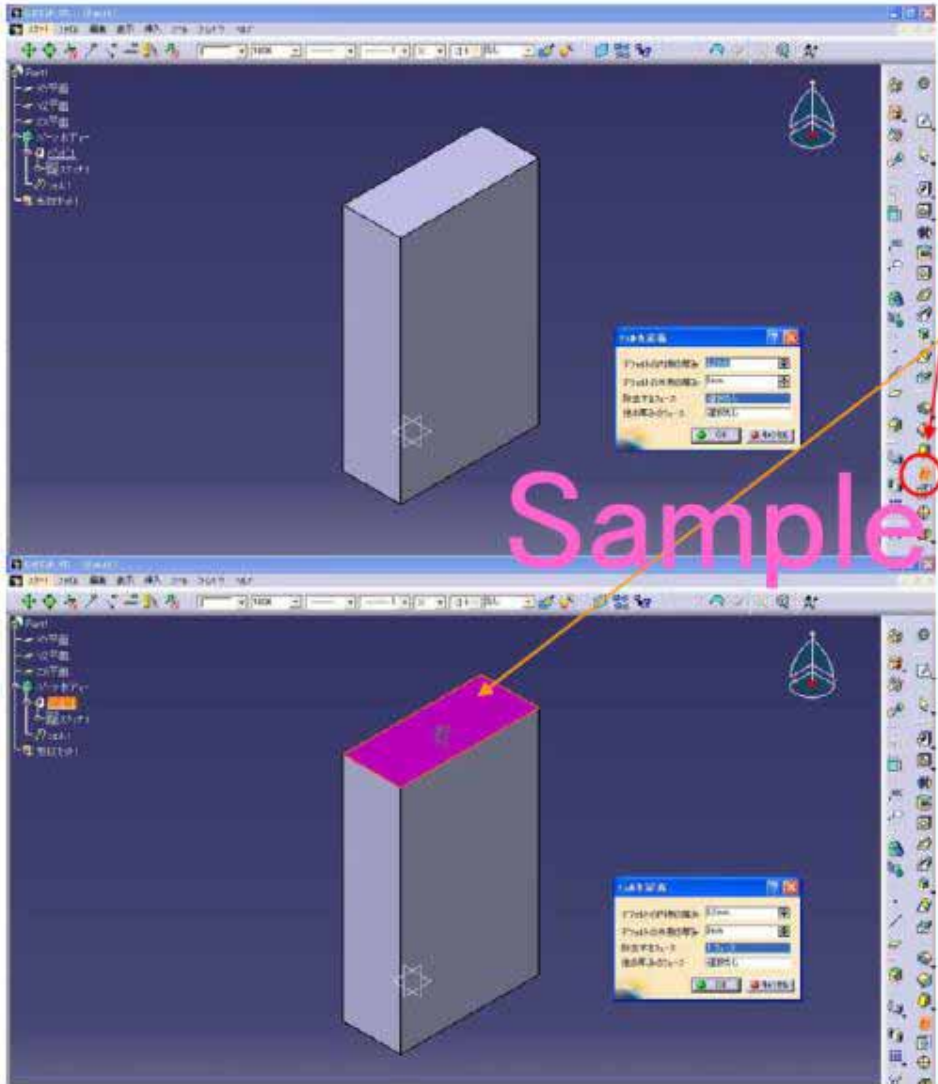
ソリッド
パート・デザイン(A1)
*** ウィンドウ ***

*** 操作手順 ***

シェル1を作成する

1. (ToolBar)  をクリックする
「シェルを定義」ダイアログボックスが表示される
2. デフォルトの内側の厚み : 3.2 を入力する
3. 除去するフェース : フェース 3個を選択する
最初の1個(フェース上面)をクリックする
選択されたフェースは赤くなる
(選択するフェースは次に続く)

次へ進む

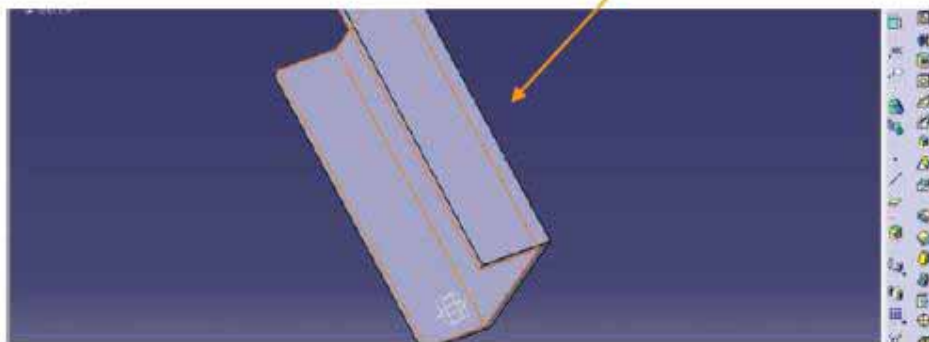
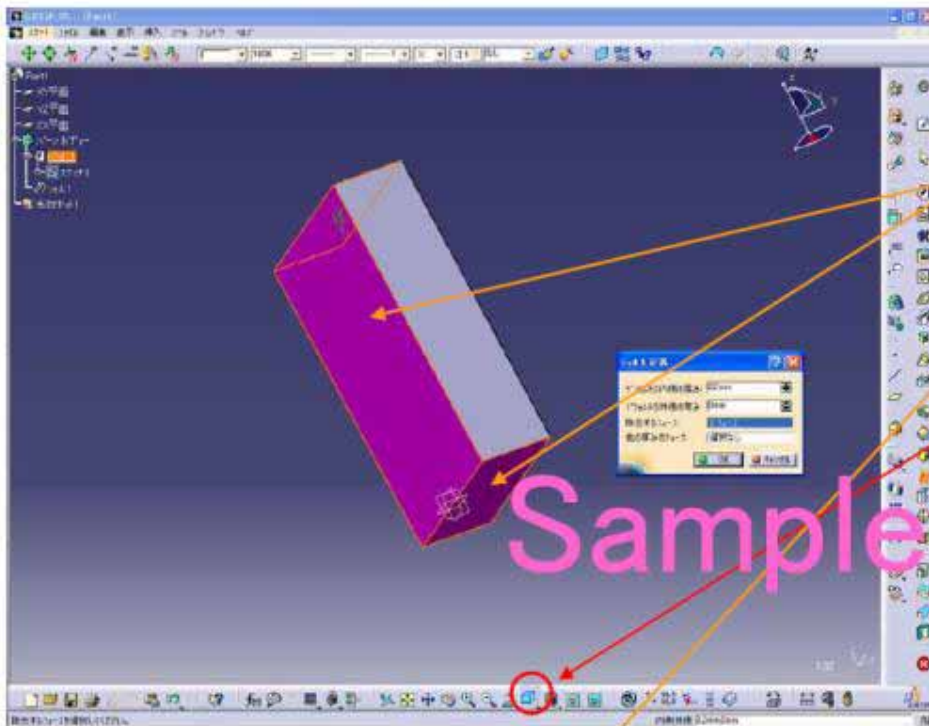


Sample

6


ソリッド
パート・デザイン(A1)

*** ウィンドウ ***



*** 操作手順 ***

シェル1を作成する

3. 除去するフェース：フェース 3個を選択する
左のようにオブジェクトを回転させて、残りの2個
(フェース前面と下面)をクリックする
選択されたフェースは赤くなる
4. 「OK」をクリックする
5. シェル1を確認する
6. (ToolBar)  をクリックする
オブジェクトを回転前の状態に戻す

次へ進む





ソリッド
パート・デザイン(A1)

*** ウィンドウ ***

*** 操作手順 ***

スケッチ2を作成する

1. (左上) XY平面をクリックする
 2. (ToolBar)  をクリックする
スケッチャーワークベンチになる
 3. 左のような形状のスケッチを作成する
詳細は省略
- (ToolBar)  の長方形を使用する
 - シェル1の右側に作成して、その形状の寸法を指定して形状を拘束する

次へ進む


sample2-solid.pdf - Adobe Reader
ファイル(F) 編集(E) 表示(V) ウィンドウ(W) ヘルプ(H)

ソリッド
パート・デザイン(A1)

*** ウィンドウ ***

*** 操作手順 ***

スケッチ2を作成する

4. 長方形の直線エレメント4個をCTRLキーを使用しながら、選択クリックする
5. 左側に対称コピーで対称形状を作成する
 - ・ (ToolBar)  をクリックする
 - ・ 対称軸とする座標 V軸をクリックする
6. 対称が作成されたら、配置するために拘束を指定する
 - ・ 一致させる点をCTRLキーを使用しながら、2個選択する
7. 位置を決めるため、拘束する
 - ・ (ToolBar)  をクリックする
 - ・ ダイアログボックスが表示されるので、「一致」にチェックする
 - ・ 「OK」をクリックする
8. 左右の長方形が移動して正しい配置となる
9. (ToolBar)  をクリックしてスケッチャーワークベンチを終了する

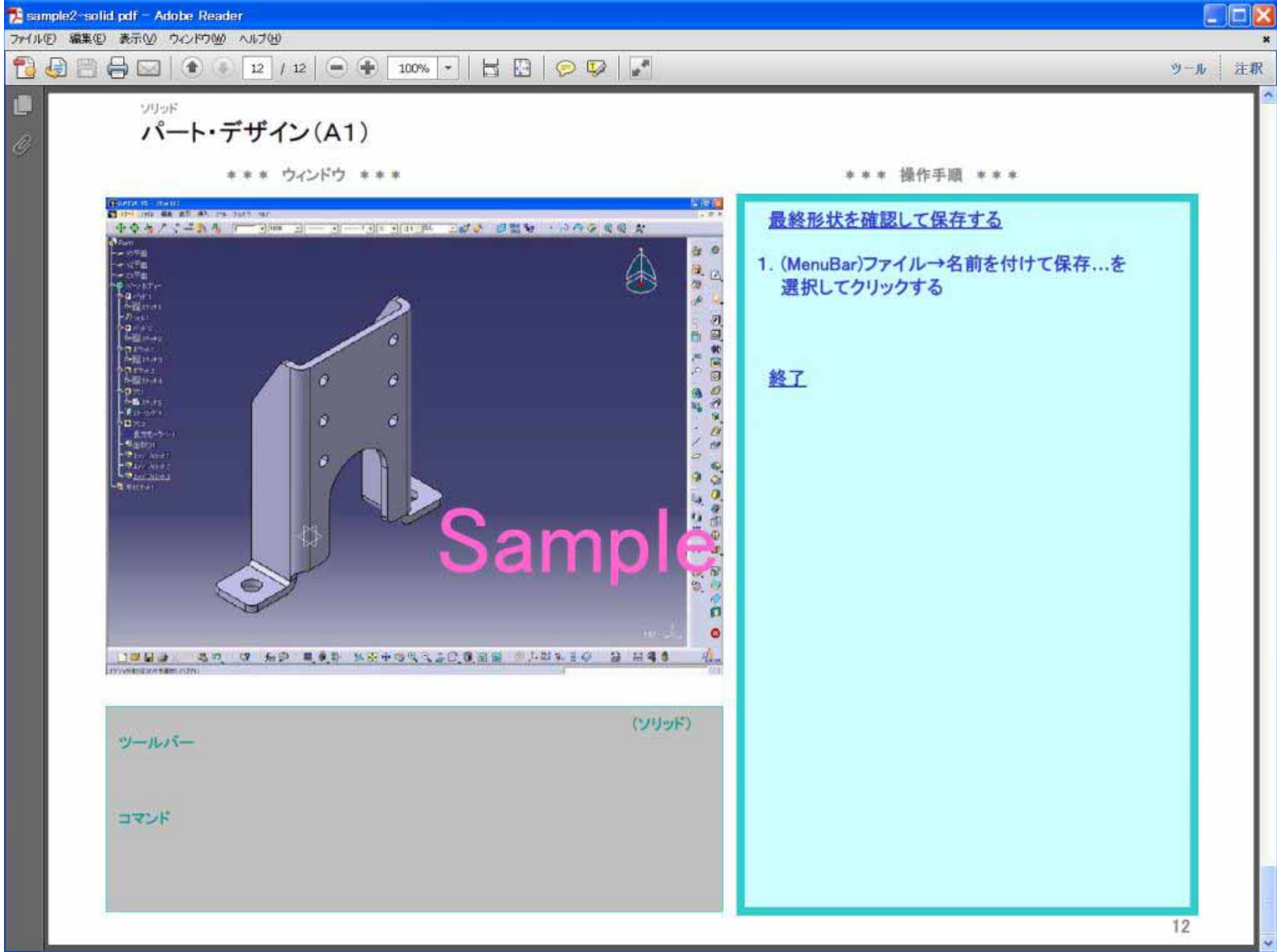
次へ進む

9



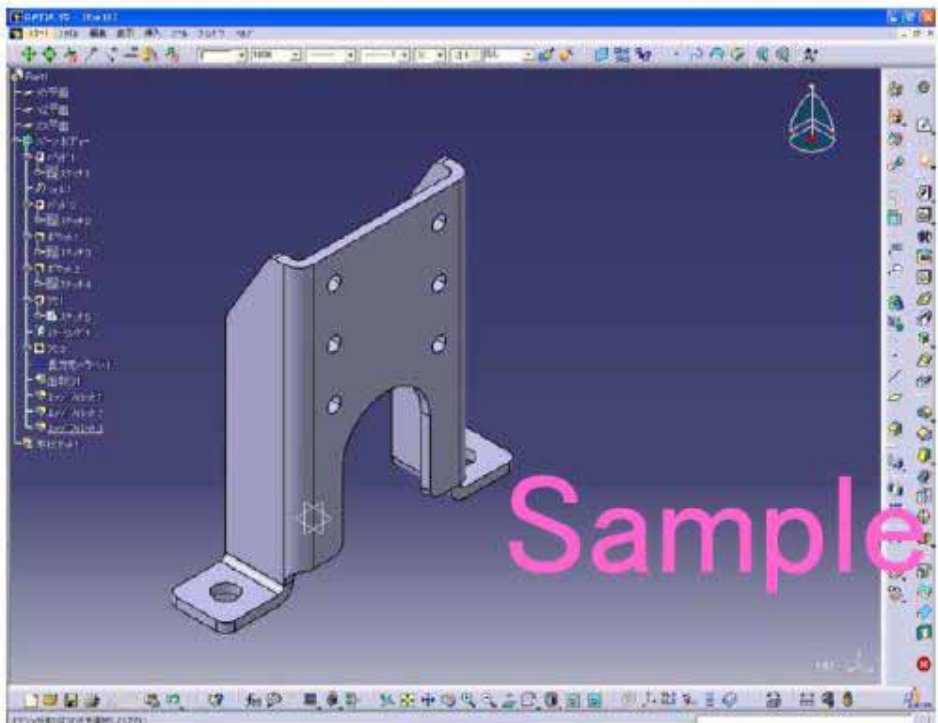


途中省略



ソリッド
パート・デザイン(A1)

*** ウィンドウ ***



*** 操作手順 ***

最終形状を確認して保存する

1. (MenuBar)ファイル→名前を付けて保存...を選択してクリックする

終了

ツールバー (ソリッド)

コマンド